

# Formatiounskonzept

vun de

# Lëtzebuurger Guiden a Scouten

21.09.2011

## Inhalt

- 1. Allgemeng Ziler vun der Formatioun**
  - 1.1. Theorie
  - 1.2. Perséinlech Formatioun
  - 1.3. Praktescht Emsetze vun der Theorie
  - 1.4. Dokumentatioun
  
- 2. De Stil vun der Formatioun**
  
- 3. Wou maache mer Formatioun?**
  
- 4. Opbau vun der Formatioun**
  
- 5. Objektiv an Inhalter vun der Formatioun**
  - 5.1. 1ten Zyklus: Formatioun fir Assistenten
  - 5.2. 2ten Zyklus: Formatioun fir Branchechef/tainen
  - 5.3. 3ten Zyklus: Woodbadge a Formatioun fir Formateuren
  - 5.4. Spezialisatioun
  - 5.5. Formatioun vun de Gruppchef/tainen an hiren Adjoint-en
  - 5.6. Formatioun fir spirituell a reliéis Animatioun
  
- 6. Encadrement vun de Formatiounen**
  
- 7. De « Paddel Däi Kanu », Formation Continue- Konzept**
  
- 8. Dokumentatioun**

# 1. Allgemeng Ziler vun der Formatioun

## 1.1. Theorie

D'Formatioun bei den Lëtzebuurger Guiden a Scouten (LGS) huet als Zil, de Chef/tainen Kenntnësser a folgende Beräicher ze vermëttelen:

- D'Ziler, d'Method an d'Geschicht vum Scoutissem/Guidissem an d'Grondsätz vun den LGS
- D'Roll als Chef/taine
- D'Method fir mat Guiden a Scouten ze schaffen an där Branche wou de Kandidat Chef/taine wëllt ginn
- Animatiouns- a Kommunikatiounstechniken
- Guiden a Scoutstechniken
- Den Emgank mat de Meedercher a Jonge vun der betreffender Branche
- D'Sécherheet an Hygien bei den Aktivitéiten
- D'Organisatioun an Opbau vum Verband vun den LGS

D'Theorie, déi op der Formatioun mat aktive Methode vermëttelt gëtt, ass praxisbezunn.

## 1.2. Perséinlech Formatioun

Bei der Formatioun geet et net nëmmen ëm d'Cheffunktioun, mee si riicht sech un déi ganz Persoun.

## 1.3. Praktescht Emsetze vun der Theorie

D'Formatioun vermëttelt net nëmmen Theorie, mee och dat praktescht Emsetzen vun der Theorie gëtt geübt.

## 1.4. Dokumentatioun

Op der Formatioun gëtt de Chef/tainen Dokumentatioun zu hirer Aarbecht proposéiert.

## 2. De Stil op der Formatioun

- Jidder Kandidat gëtt als Erwuessenen eescht geholl a mat Rücksicht op seng Bediirfnësser gefördert. Mir droe sengen Erfahrungen a Wënsch Rechnung.
- D'Liewen an d'Zesummeliewe bei Formatiounsaktivitéite riicht sech no deene Grondsätz an Idealer, déi och an der Aarbecht mat Kanner a Jugendleche gëllen, wéi z.B.
  - ëmweltfrëndlecht Handeln
  - partnerschaftlecht Verhale vu Fraen a Männer
  - Toleranz vis-à-vis vu philosopheschen a reliéisen Astellungen
  - gesond an einfacht Liewen
  - Hëllefsbereetschaft
- Op der Formatioun geschitt "Learning by doing": et ginn Aktivitéiten no der Method geplangt an duerchgefouert, an et gëtt e Bilan gemaach.
- Op der Formatioun gin och Aktivitéiten an der Natur gemaach.
- D'Formatiounsaktivitéite fuerderen de ganze Mënsch an all sengen Dimensiounen.
- Mir schaffen ofwiesselnd a klengen a grouse Gruppen.
- De kritesche Geescht, d'Handelen no unerkannte Wäerter an déi spirituell Dimensioun gi gefördert.
- Mir bezéien déi spirituell a reliéis Dimensioun an eist Schaffen an.
- Mir suerge fir Momenter vun Entspannung, Erhuelung a Gesellegkeet.
- Bei de Formatiounsaktivitéite mussen d'Zuel vun de Formateuren an d'Zuel vun de Kandidaten an engem gesonden Equiliber sinn.
- Mir maachen de Chef/tainë Courage fir Neies auszeprobéieren.
- Mir förderen d'Kontakter, den Austausch an d'Zesummenaarbecht tëschent de Chef/tainë vun den Unitéiten a vum Verbandsgrupp.

### **3. Wou maache mer Formatioun?**

#### **3.1. Eischt Erfahrungen**

D'Formatioun fir Chef/taine ze gi fänkt bei de Lëtzebuurger Guiden a Scouten ëmmer schon do un, wou een als Kand oder Jugendlechen an e Grupp opgeholl gëtt.

Déi dem Alter ugepasste Matbestëmmung, déi perséinlech Progressioun an d'Unhuele vu Verantwortung an der Sizaine, Patroll an Equipe sinn éischt Viraussetzung fir spéider selwer e Grupp ze animéieren an Erzéiungsaarbecht ze leeschten.

#### **3.2. Perséinlecht Léieren**

All Chef/taine ass fir d'éischt emol selwer fir seng/hir Formatioun verantwortlech.

Villes léiert hien/si fir seng/hir Chefcharge duerch seng/hir eegen Erfahrungen an enger Cheféquipe, duerch sech mat investéieren, d'Diskutéieren, d'Liese vu Bicher an Zäitschrëften...

#### **3.3. Léieren am Grupp a Grupperot**

E/ng Chef/taine léiert nom Prinzip vum "learning by doing", virun allem duerch d'Praxis an engem Scouts/Guidegrupp an d'Reflexioun dovunner. Dës Reflexioun geschitt an der Maîtrise an am Grupperot. Esou kann d'Formatioun vum/vun der Chef/taine kontinuéierlech an op déi konkret Besoin-ë vum Grupp a vum Chef/taine ugepasst ginn.

Hei hunn d'/den Unitéitschef/taine an d'/de Gruppechef/taine eng wichteg Aufgab.

#### **3.4. Formatiounsstagen**

De Verband organiséiert Formatiounsaktivitéiten, fir all Chef/tainë bei der Vermëttlung vun Ziler, Wäerter, Inhalter, Methoden an Technike vun Animatioun an Erzéiung bei de Lëtzebuurger Guiden a Scouten z'ënnerstëtzen.

Déi eenzel Stagë sollen dem Bedeelegten en Erliefnës erméiglechen, wat en zu senger Charge als Chef/taine motivéiert.

Si garantéieren en Austausch iwver déi eenzel Gruppen eraus a striewen en eenheetleche minimale Formatiounsniveau vun de Chef/tainen un.

## 4. Opbau vun der Formatioun

D'Formatioun bei den LGS ëmfaasst:

### **1ten Zyklus: Formatioun fir Assistenten (Reglement N° 8)**

De/D'Chef/taine soll no dëser Formatioun entsprechend den Ziler an der Method vun der jeweiliger Branche an enger Chefequipe aus enger Unitéit matschaffe kënnen.

Responsabele Formateur ass de Branchecommissaire wat d'Methode betrëfft an de Formatiounscommissaire wat den Tronc Commun betrëfft; fir d'"PS-Weekender" ass et de Branchenaumônier resp. den Aumônier général.

### **2ten Zyklus: Formatioun fir Branchechef/tainen (Reglement N° 8)**

De/D'Chef/taine soll no dëser Formatioun eng Chefequipe aus enger Unitéit iwwer eng gewëssen Zait leede kënnen an d'Branchemethod ëmsetze kënnen.

Responsabele Formateur ass de Branchecommissaire.

### **3ten Zyklus: Woodbadge (Reglement N° 2) a Formatioun fir Formateuren**

D'Woodbadge-Formatioun, och Gilwell-Formatioun genannt, ass eng fakultativ Weiterbildung fir Leit, déi den 2. Zyklus resp. d'Gruppenchefs-Formatioun ofgeschloss hunn. Si ass och als Hëllef geduecht fir déi aktuell an déi zukünfteg Membere vun de Branchen- a Service-Equipen. (Regl. N° 2, Art. 1.1)

D'Woodbadge-Formatioun gëtt ugebuede fir Leit, déi den 2. Zyklus ofgeschloss hunn a sech an der Formatioun wëllen engagéieren.

D'Formatiounsaktivitéite vum 3. Zyklus gi vum vum Gilwell-Leeder a vum Formatiounscommissaire koordinéiert.

### **Spezialisatioun**

Dës Formatioun erlaabt eng Weiterbildung vum/vun der Chef/taine op engem spezielle Gebitt, z.B. fir d'Aarbecht mat Behënnerten, fir een Engagement am "Développement communautaire", ...

D'Formatiounsaktivitéite vun der Spezialisatioun gi vum Formatiounscommissaire koordinéiert.

### **Formatioun vun de Gruppenchef/tainen an hiren Adjoint-en (Reglement N° 6)**

De Chef/taine soll no dëser Formatioun e Grupp leeden an eng Chefequipe gëriieren kënnen.

Responsabele Formateur ass de Commissaire fir Gruppen.

### **Formatioun fir spirituell a reliéis Animatioun**

No dëser Formatioun soll de Chef/taine eng Unitéit oder e Grupp op spirituellem a reliéisem Plang begleede kënnen. Et gin ugebueden: Formatioun fir "Animateurs spirituels" a fir "Laien-Aumônier-en".  
Responsabele Formateur ass den Aumônier général.

### **De "Paddel däi Kanu" (Reglement N° 9)**

De „Paddel däi Kanu“ ass d'Formation Continue- Konzept vun de Lëtzebuurger Guiden a Scouten.

D'individuell Weiderentwécklung vum Chef soll an de Viirgrond gestallt ginn. D'Erweiterung vum perséinlechen Horizont, nei gewonnen Iddien an Impulser an den Austausch mat anere Chef, bréngen de Chef an sénger perséinlecher Entwécklung weider. E „staarke“ Chef ass waertvoll fir de Grupp, deen heivunnen profitéiert.

Responsabele Formateur ass de Formatiounscommissaire.

De Verbandscomité ass responsabel fir d'Organisatioun vun der Formatioun (Statuten Art. 4.5.3).

Bei all Formatioun- oder Kanu- Aktivitéit muss op manst ee Formateur präsent sinn, deen de Brevet « Formateur » vum SNJ gemaach huet.

D'Modalitéite vun deene verschiddene Formatiounsstagë sinn an deene betreffende Reglementer festgehal.

## 5. Objektiv an Inhalter vun der Formatioun

### 5.1. 1ten Zyklus: Formatioun fir Assistenten

Minimal Inhalter vun dëser Formatioun a Kompetenzen, déi d'Chef/tainen no der Formatioun vum 1. Zyklus sollen hunn, sinn:

#### 5.1.1. De Cheftraining

**STIP: "Stage d'initiation pratique"**

#### a. Den Tronc Commun

D'Geschicht vum Lord Baden-Powell a vum Guide/Scoutsmouvement

De Sënn, d'Ziler an d'Method vum Scoutissem/Guidissem; d'Grondsätz vun den LGS

- d'Ziler vun den LGS kennen;
- de Sënn vum Guidissem/Scoutissem kennen
- d'Guiden- a Scoutsmethod an hir Applicatioun an der betreffender Branche kennen;
- déi programmatesch Schwéierpunkte vum Verband (Ökologie, Friddenserzéiung, Développement communautaire, Spiritualitéit.....) kennen;

D'Roll als Chef/taine

- seng Verantwortung als (Assistent-)Chef/taine kennen;
- op d'Kanner a Jugendlech lauschteren ("Ask the boy/girl")
- déi elementar Regele vun der Sécherheet bei Aktivitéiten uwenden
- an engem Team matschaffe kënnen;
- eng Relatioun mat den Elteren vun de Kanner ënnerhalen

Animatiouns-, Kommunikatiouns- a Guide/Scoutstechniken

- Guide/Scoutstechnike kennen;
- Animatiounstechnike kennen, z.B. e Spill, eng Veillée, eng reliéis Feier, en Atelier kënnen plangen an duerchzéien;
- Kommunikatiounstechniken léieren an uwennen

D'Organisatioun vum Verband

- wëssen wat fir Méiglechkeeten vu Participatioun un der Leedung et fir de Chef/d'Cheftaine gëtt: Grupperot, Verbandskongress, Chefdag, Verbandsrot, ...
- wëssen u wien een sech am Verband ka wende fir Informatiounen an Hëllef ze froen;
- administrativ Aarbechte maache kënnen, déi der Ernennung entsprechen;

Sécherheet an Hygien bei den Aktivitéiten

- eng Rei elementar Regelen iwver d'Sécherheet an Hygien kennen;



## **b. D'Formatioun an der Branche**

### D'Method

- Veilléeën, Versammlungen, Sortien a Weekender plangen, virbereeden an animéiere kënnen;
- e "Projet" mat sénger Unitéit plangen an duerchzéie kënnen;
- eng Famill, e Ruddel, eng Trupp oder e Clan während enger Aktivitéit begleede kënnen;
- e Bilan vun enger Aktivitéit mat der Famill/Rudel/Trupp/Clan maachen a verwäerte kënnen;
- den edukative Wäert vun der Progressioun vum Jugendlechen kennen;
- dem Jugendleche seng perséinlech Entwécklung begleeden a förderen;
- d'Roll vum Gesetz a Versprieche kennen;
- spirituell/reliéis Momenter (z.B. Bilan, Gottesdéncht, Gebiet, «Temps de silence») an d'Aktivitéiten abae kënnen

### Den Emgank mat de Meedercher a Jonge vun der betreffender Branche

- déi Haaptcharakteristike vum entsprecheden Kanner- a Jugendalter kennen;
- léieren op Kanner a Jugendlech anzegoen;
- wësse wat d'LGS ënnert Coeducatioun verstinn

### Perséinlech Formatioun

- sech a seng Fähegkeete besser kennen;
- déi eege Motivatioun an de perséinlechen Engagement iwwerdenken;

## **c. De Weekend fir perséinlech a spirituell Formatioun ("PS-Weekend")**

- sech Wäerter bewosst gin, un deenen e säi Liewen orientéiert;
- sech vis-à-vis vu Gott a vu Jesus Christus situéiere kënnen;
- reliéis a spirituel Animatiounstechnike kennen

### **5.1.2. De praktesche Stage**

- als aktive Member vun enger Cheféquipe hëllefen, Aktivitéiten no der Method vun der Branche virbereeden an duerchzeféieren: Versammlungen, Weekend, Camp ...

### **5.1.3. Perséinlech Dokumentatioun**

- Branchemethodendossier hunn
- op Dokumentatioun vu Spiller an Techniken zrëckgräife kënnen;

## **5.2. 2ten Zyklus: Formatioun fir Branchechef/tainen**

Minimal Inhalter vun dëser Formatioun a Kompetenzen, déi d'Chef/tainen no der Formatioun vum 2. Zyklus sollen hunn, sinn:

### **5.2.1. De Cheftraining**

#### **STAP: "Stage d'approfondissement pédagogique"**

##### Ziler an d'Method vum Scoutissem/Guidissem; d'Grondsätz vun den LGS

- d'Ziler vun den LGS kennen; kritesch reflektéieren an der Zait upasse kënnen;
- de Wäert an d'Chancë vum Scoutissem/Guidissem an der aktueller Gesellschaft agesinn, och a Bezug op behënnert, nët-lëtzebuergesch a sozial schwaach Jugendlecher;
- d'Branchemethod verdéiwen an hannerfroen, an en Erfahrungsaustausch iwver hir Uwendung matmaachen;
- déi programmatesch Schwéierpunkte vum Verband (Ökologie, Friddenserzéiung, Développement communautaire, Spiritualitéit.....) kennen a se an d'Aktivitéiten abauen;

##### D'Roll als Chef/taine

- sech bewusst sinn, datt ee fir Kanner oder Jugendlecher e Virbild ass;
- wësse wéi ee mat den Eltere vun de Kanner an Jugendlechen e gudden Kontakt flegt;
- eng Chefequipe iwver länger Zait leede kënnen;

##### D' Branchemethod

- mat der Method an der Famill/Rudel/Trupp/Clan schaffe kënnen;
  - "Projet-en" duerchzéie kënnen: Iddien, Duerchféierung, Cogestioun, Roll vum/vun der Chef/taine;
  - de Camp: plangen, organiséieren, erliewen, evaluéieren; praktescht Campliewen;
  - e Joeresprogram plangen an duerchzéie kënnen;
  - spirituell/relieés Momenter (z.B. Bilan, Gottesdéngscht, Gebiet, "Temps de silence"... ) an d'Aktivitéiten abauen kënnen;
- sech mat dem perséinleche Liewensstil ausenanersetzen;

##### Animatiouns- a Guide/Scoutstechniken

- Expressiouns-, Animatiouns- a Kommunikatiounstechnike kennen;
- Iddie fir déi spirituell a relieés Animatioun hunn an ausprobéieren;
- Technike fir d'Liewen an der Natur praktesch uwenden;

##### Den Emgank mat de Meedercher a Jonge vun der betreffender Branche

- eng coeducativ Brancheneinheit leede kënnen an a op déi spezifesch Bediirfnësser vun de Meedercher a vun de Jongen oppassen;
- déi eenzel Guiden a Scouten an hirem perséinleche Fortschrëtt encouragéieren, suivéieren a bewusst maachen.
- déi elementar Regele vun der Dynamik vun engem Grupp kennen;

- d'Progressioun vun sénger Unitéit aschätze kënnen;

#### Perséinlech Formatioun

- u senger perséinlecher Entwécklung an de Beräicher Spiritualitéit, Glawen, Charakter, Liewenziler, Chefqualitéite schaffen;

#### D'Organisatioun vum Verband

- Administratives: wësse watfir Reglementer a Formulieren et am Verband gëtt; Grondsätzlech es iwwer Assurancen a Congé-éducation wëssen;
- en Iwwerbléck iwwer de Verband kréien: seng Strukturen, seng Branchen, seng Services; dem/r Branchechef/taine seng/hir Roll a seng/hir Chancen am Grupp an am Verband;
- d'Organisatioun vum Scoutissem/Guidissem lokal, national an international;

#### **5.2.2. De praktesche Stage**

- weisen, datt een eng Unitéit leede kann;

#### **5.2.3. Perséinlech Dokumentatioun**

- de Branchemethodendossier hunn
- eng perséinleche Dokumentatioun vu Spiller an Techniken hunn;

## **5.3. 3ten Zyklus**

### **5.3.1. Woodbadge-Formatioun**

D'Woodbadge-Formatioun huet als Zil, bei de Chef/tainen d'Guiden- a Scoutsmethod ze verdéiwen a folgend Kompetenzen ze entwéckelen:

- perséinlech Gespréicher mat Jugendleche féiere kënnen, an Technike vun der Berodung kennen;
- seng perséinlech Spiritualitéit verdéiwen a sengem perséinleche Liewensstil méi no kommen;
- verschidde pädagogesch Methoden an Technike beherrschen;
- allgemeng Ziler, Methoden a Konzepter vu Jugendarbecht kennen a se mat deene vun den eenzelne Branchen aus eisem Verband vergläiche kënnen;
- jugendpolitesch Froen ugoe kënnen;
- Formatiousaktivitéiten a Sessiounen op lokalem an op nationalem Plang duerchzéie kënnen;
- d'Dynamik vun engem Formatious- a Leedungsgrupp aschätzen an dorop agoe kënnen;
- am Beruff an am Verband an engem Formatious- a Leedungsteam matschaffe kënnen. (Regl. N°2, Art. 1.2)

D'Woodbadge-Formatioun besteet aus 3 Deeler:

- engem Formatiouscamp vu 7 Nuechten (Gilwellcamp),
- enger perséinlecher Aarbecht, an
- engem Engagement vun 3 Joer bei den LGS.

#### **a. De Gilwellcamp soll**

- Informatiounen an Trainingsméiglechkeeten ubidden, déi de Chef/tainen hëllef, hir Fähegkeeten an der Kanner- a Jugendarbecht ze entwéckelen, hir Haltunge vis-à-vis vun de Grondsätz vun den LGS ze festegen an hir Kenntnësser iwwert de Guidissem/Scoutissem ze erweideren;
- de Guidissem/Scoutissem a sengen Ziler, sénger Method a sengen Aktivitéitsberäicher ze hannerfroen, am Hibleck op de Kanner a Jugendlechen hiren aktuellen an zoukünftege Besoinen.
- De Gilwellcamp kann ënnert engem bestëmmten Thema stoen. Sou kann een Aspekt vum Scoutissem/Guidissem verdéift ginn.

## **b. Déi perséinlech Aarbecht**

Déi perséinlech Aarbecht gëtt dem Chef/der Cheftaine Geleënheet, nozedenken iwwer seng/hir Haltungen a seng/hir Aarbecht als Chef/taine an iwwer d'Aart a Weis wéi hien/si dat, wat hien/si um Gilwellcamp geléiert an erfuer huet, an d'Praxis ëmsetzt. Et kann eng schrëftlech oder eng praktesch Aarbecht sin, déi och anere Chef/tainen nëtzlech ass, an déi zu der Entwécklung vun der Branche oder vum Verband bäidréit. Zu enger praktescher Gilwellsaarbecht gehéiert ëmmer e kuerze schrëftleche Rapport.

Déi perséinlech Aarbecht soll

- dem Eenzelen hëllefen, Neies ze experimentéieren an ze iwwerleën;
- dem Verband oder dem Grupp, wou hie bei de Guiden a Scoute schafft, eppes bréngen;
- a Verbindung mat den Theme vum Gilwellcamp stoen;
- no 24 Méint ofgeschloss sin.

D'Gilwellsaarbecht gëtt engem intresséierte Krees vu Leit virgestallt a bewäert (Regl N°2 Art.4). Si kënn an 2 Exemplairen an den Dokumentatiounszenter vum Verband.

## **c. D'Engagement als Chef/taine**

De Chef/D'Cheftaine engagéiert sech fir 3 Joer bei den LGS. Hie versicht, op regionalem an nationalem Plang séng Kompetenzen an den Déngscht vun aneren ze setzen.

### **5.3.2. Formatioun vu Formateuren**

Fir d'Formateure bei den LGS besti Méiglechkeete fir Weiterbildung. Si ginn am Punkt 6.3. opgezielt.

## **5.4. Spezialisatioun**

### **5.4.1. Formatioun fir d'Schaffe mat Behënnerten**

Dëst ass eng zousätzlech Spezialisatioun fir d'Chef/tainë vu Gamma-Unitéiten, a fir déi, déi um Guidissem/Scoutissem mat Behënnerten intresséiert sin.

Dës Spezialisatioun ka jidderee maachen, deen eng Formatioun fir Assistent, Branchechef/taine, Gruppechef/taine oder AS/Aumônier am gaang ass ze maachen oder se fäerdeg huet.

D'Formatioun begräift 8 Stonnen.

Ausserdeem mécht de Kandidat e praktesche Stage, d.h. 3 Weekender vun enger Unitéit, wou een oder méi behënnert Memberen dra sinn, hëllefe virbereeden an duerchféieren, op engem vun deenen 3 Weekender eng Aktivitéit eleng preparéieren a leeden.

## **5.5. Formatioun vun de Gruppechef/tainen (GC) an de GC-Adjoints**

Minimal Inhalter vun dëser Formatioun a Kompetenzen, déi d'Chef/tainen no der Formatioun fir Gruppechef sollen hunn, sinn:

### D'Strukturen, d'Positionen an d'Publikatiounen vum Verband

- déi grouss Linnen, Statuten, Reglementer a Positionen grad ewéi d'Strukture vum Verband kennen;
- sech derfir asetzen, datt d'Coeducatioun a sengem/hirem Grupp Realitéit ass;
- d'Wärter vun den LGS vermëttelen a virliwen;
- déi aktuell Publikatiounen vum Verband kennen a se seng Chef/tainen driwwer informéieren;
- wësse watfir eng Servicer d'Verbandszentral ubitt;

### Aspekter vun der Guide/Scoutsmethod:

- d'Ziler vum Scoutissem/Guidissem kennen (Statuten Art. 1);
- en Iwwerbléck kréien iwwer d'Branchemethoden;

### D'Roll an d'Verantwortung vum GC

- sech senger Verantwortung als GC bewusst ginn;
- d'Charakteristike vun de Kanner, Jugendlechen a jonken Erwuessene kennen;
- déi administrativ Aarbechten am Grupp kennen;
- wësse wéi en de Grupp no bausse vertritt;
- de Kontakt mat den Elteren an Autoritéite sichen a flegen;
- fir nei Chef/tainë suergen;

### de Grupperot

- e Chefteam leede kënnen an Technike vu Gruppeleitung kennen;
- e Joresprogramm opstelle kënnen an derfir suergen, datt en duerchgezu gëtt;

### d'Chefformatioun:

- déi verschidde Méiglechkeete vun der Formatioun am Verband kennen;
- wësse wéi ee kann d'Chef/tainen an hirer Formatioun ënnerstëtzen;
- d'Chef/tainen zu Recyclage a Weiterbildung motivéieren

## **5.6. Formatioun fir spirituell a reliéis Animatioun**

### **5.7.1. Formatioun fir "Animateur spirituel" (AS)**

Den AS soll

- sech, seng Fähgekete wéi Grenze besser kenne léieren;
- sech de Wärter bewosst gin, un deenen e säi Liewen orientéiert;
- sech vis-à-vis vu Gott a vu Jesus Christus situéiere kënnen;
- d'Ziler vun den LGS kennen;
- d'Method vun der Branche kennen;
- déi programmatesch Schwéierpunkte vum Verband (Ökologie, Friddenserzéiung, "Développement communautaire", Spiritualitéit...) kennen;
- eng spirituell/reliéis Veillée leede kënnen;
- eng Versammlung zu enger spiritueller oder reliéiser Thematik leede kënnen;
- eng Famill, e Ruddel, eng Trupp oder e Clan während enger Aktivitéit begleede kënnen;
- léieren op Kanner a Jugendlech anzegoen;
- déi Haaptcharakteristike vum Kanner- a Jugendalter kennen;
- déi spirituell/reliéis Dimensioun an eng Aktivitéit abae kënnen.

### **5.6.2. Formatioun fir "Laien-Aumônier" (LA) vun engem Grupp**

Zil vun der Formatioun: De LA kann déi spirituell a reliéis Erzéiung an Animatioun an engem Grupp plangen a koordinéieren.

An engem Kontrakt gët vum responsabele Formateur mam Kandidat e perséinleche Menü fir den Inhalt an d'Form vun der Formatioun zesummegeat.

## 6. Encadrement vun de Formatiounen

### 6.1. Leedung

- All Formatioun gët geleet vun engem responsabele (Branche)Commissaire oder vum Formatiounskommissaire;
- D'Commissairen hu selwer déi zwee éischt Zyklen vun der Formatioun bei den LGS ofgeschloss;
- D'Commissairen hu praktesch Erfahrung am Emgank mat Kanner/Jugendleche bei den LGS;
- D'Commissaire schaffen mat an de Strukture vum Verband a kennen d'Ausrichtung vum Verband am Détail;
- D'Commissaire schaffe mam Formatiounskonzept vun den LGS a setzen et an hirer Branche ëm;

### 6.2. Organisatioun vun der Formatioun

- D'Preparatioun an d'Duerchféieren vun enger Formatioun geschitt duerch eng Equipe;
- An der Equipe si Leit, déi déi zwee éischt Zyklen vun der Formatioun bei den LGS ofgeschloss hunn;
- An der Equipe si Leit, déi praktesch Erfahrung am Emgank mat Kanner/Jugendlechen bei den LGS hunn;
- D'Formatioun gëtt organiséiert no dem Formatiounskonzept vun den LGS;

### 6.3. D'Formatioun vun de Formateuren

Forme vu Formatioun fir Formateure sin:

- Deelhuelen un der Formatioun vun de Formateuren, déi vun der Formatiounsequip ofgehale gëtt;
- Deelhuelen u spezialiséierte Seminaren, déi vun engem vun de Weltverbänn WAGGGS oder WOSM ugebuede gin;
- Deelhuelen un der Woodbadge-Formatioun vun eisem Verband oder vun engem aneren unerkannte Guide-/Scoutsverband;
- Deelhuelen u spezialiséierte Formatiounen (déi een an der Aarbecht bei den LGS weiderbréngen) vun aneren nationalen an internationalen Organisatiounen;
- Deelhuelen u spezialiséierte Formatiounen vun eisem Verband oder vun engem aneren unerkannte Guide-/Scoutsverband;
- Formatioun an enger Branchenequipe duerch Abezéie vu Spezialisten;
- Perséinlecht Léieren.



#### **6.4. Professionnell Ennerstëtzung vun de benevole Formateuren**

- Déi benevol Formateure gin ënnerstëtzt vu Professionnellen, déi hinnen hëllefen Dokumentatioun zesammen ze stellen a Formatiounsaktivitéite virzebereeden an duerchzeféieren.
- Verschidden Educateure stinn dem Verband als Professionneller zur Verfügung.
- Am LGS-Sekretariat besteet e Formatiounsdossier mat der neister Versioun vun dësem Formatiounskonzept, vun de Sessiounen a mat Detailer zu den eenzelnen Inhalter.
- Am Dokumentatiounszenter vum Verband fannen d'Formateure Bicher an aner Dokumenter zu den Inhalter vun der Chefformatioun.
- Et besteet eng "Spezialistekartei" vu Fachleit aus Spezialgebieder, op déi mir bei eise Formatioune regelméisseg zréckgräifen.

## **7. De « PADDEL DÄI KANU »** **Formation Continue- Konzept vun de Lëtzebuurger Guiden a Scouten**

### **7.0. Reckbléck op de „Recyclage“**

Chef sinn heescht och sech stänneg weider entwéckelen a seng eegen Formatioun progressiv selwer an d'Hand ze huelen. Bis elo huet de „Recyclage“ dat heiten sollte garantéieren.

Leider haten d'Recyclage-Aktivitéiten an de läschte Joeren net deen erwaarte Succès bei den ernannte Chef. Uersaachen heifir ginn et der vill: en ze komplizéiert Recyclage-Konzept, eng schlecht Informatioun, eng oniwwersiichtlech Gestoun vun den Ernennungen, etc.

En neit „Formation Continue-Konzept“ soll dëss Mësstänn behiewen an eng nei Dynamik entstoe loossen.

### **7.1. Zil a Philosophie**

Zil vum Verband muss et sinn de Chef an de Grupp esou ze ënnertsetzen, dass se e flotten a koherenten Scoutismus op der Base kënnen liewen. An deem Sënn soll och dat neit Konzept stoen.

D'individuell Weiderentwécklung vum Chef soll an de Viirgrond gestallt ginn. D'Erweiterung vum perséinlechen Horizont, nei gewonnen Iddien an Impulser an den Austausch mat anere Chef, bréngen de Chef an sénger perséinlecher Entwécklung weider. E „starke“ Chef ass waertvoll fir de Grupp, deen heivunner profitéiert.

Eng nei, méi uspriechend Form, attraktiv Themen an eng verbessert Informatioun sollen d'Haaptpunkten vum neie Konzept sinn. Donierft soll och Waert op d'perséinlecht Engagement vum Chef geluecht ginn an den Austausch mat anere Chef gefördert ginn.

Eng nei Form, setzt och eng nei Gestoun vun den Ernennungen viraus.

### **7.2. „Paddel däi Kanu“**

D'Formuléierung „Paddle your own Canoe“, huet de Grënner vun de Scouten, de BiPi, a séngem Buch „Rovering to success“ benotzt. D'Bild vum Kanu passt gudd op dat neit „Formation Continue- Konzept“. Dofir soll och de Numm vum Konzept „Paddel däi Kanu“ sinn.

De Kanu steet fir d'Weiderkommen an d'Weiderentwécklung vum Chef, dem Zil vun eiser Formation Continue. Déi proposéiert Aktivitéiten wärten dowéinst Kanu-Aktivitéiten heeschen. Op dësen Aktivitéiten kann ee entweder 1, 2 oder 3 Paddelen sammelen, déi de gewonnenen Acquis vum Chef symboliséieren.

### 7.3. Den Inhalt

Am „Paddel däi Kanu“ gëtt besonnech Waert op den Inhalt vun de proposéierten Aktivitéiten geluecht. D'Qualitéit steet am Viirgrond. Duerch d'Participatioun u Kanu-aktivitéiten soll de Chef nei Kompetenzen gewannen an déi Bestoend ausbauen. Wichteg ass et, dass de Chef dat Bäigeléiert am Grupp benotze kann. Esou profitéiert och de Grupp an d'Branche vum Kanu.

D'Kanu-Aktivitéiten sollen esou gestallt ginn, dass d'Chef onoofhänneg vun der Branche eppes doraus gewanne kënnen. All Aktivitéiten riichten sech dofir un en iwwerbranchlecht Publikum.

Beim Choix vun de proposéierten Aktivitéiten orientéieren sech d'Ubidder um Roude Fuedem vum Guiden- a Scoutsjoër.

### 7.4. D'Form

#### 7.4.1. Ernennungen

De „Paddel däi Kanu“ huet och en Impakt op den aktuellen Ernennungs-System.

Wann de Chef seng Formatioun oofgeschloss huet, freet en beim Formatiounscommissaire d'Ernennung un. Dëse stellt fest ob d'Conditionen all erfëllt sin, a gëtt säin Avis of fir wéi vill Joer d'Ernennung soll ausgestallt ginn. De Commissaire Général ernennt den/d'Chef/taine fir déi festgehalen Dauer. Eng Ernennung gëllt an der Regel fir maximal 3 Joer a kann duerno erneiert ginn.

Onoofhänneg vum Austellungsdatum vun der éischter Ernennung, leeft all Ernennung nom Zoumaachen vum Verbandskongress vum betreffende Joër of. Duerno gëtt d'Ernennung fir 1, 2 oder 3 Joer vun engem Verbandskongress zu engem aneren Verbandskongress verlängert.

All Chefennungen ginn op enger eenzeger Chefkaart notéiert a laafen zu engem gemeinsamen Datum of. Kritt e Chef eng weider Ernennung, lafen all déi bestoend Ernennungen gläichzäiteg mat der Neier of.

Um Ufank vum Guide-Scoutsjoër gëtt de Gruppechef vum Verband driwwer informéiert wéi eng Ernennungen an sengem Grupp riskéieren ofzelafen.

Fir d'Ernennung(en) verlängert ze kréien, muss den ernannte Chef u Kanu-Aktivitéiten deel huelen, bei deenen ee Paddel sammelt. Huet de Chef 1 Paddel, kritt en seng Ernennung fir 1 Joer verlängert. Bei 2 Paddelen fir 2 Joer an bei 3 fir 3 Joer. All virdrun ze vill gesammelt Paddelen verfallen mat der Erneuerung vun der Ernennung.

De Chef mécht seng Demande beim Formatiounscommissaire. Nierft der Chefkaart muss hien och di schrëftlech Accord'ën vum Formatiounscommissaire bäileeën [voir 7.4.2.].

D'Demande fir d'Erneuerung vun deenen um Kongress ofgelafenen Ernennunge kënnen nach bis den 31. Oktober, vum selwechte Joer, eragereecht ginn. Während dëser Iwwergangszäit bleift d'Ernennung gültig.

Wann engem Chef, deen keen eenzegen Paddel gesammelt huet, seng Ernennung ofgelaf ass, kann hien op Ufro beim Formatiounscommissaire eng provisoersch Ernennung ausgestallt kréien. Dëss provisoersch Ernennung gëllt dan bis den nächste "Kanu" [voir 7.4.2.1]. Wann den betroffenen Chef an deier Zäit Paddelen gesammelt huet, kann en nodréiglech eng Erneuerung vu senger Ernennung ufroen. Aus der provisoescher Ernennung gëtt eng richteg Ernennung. Am aneren Fall leeft déi provisoersch Ernennung nom "Kanu" of.

## 7.4.2. Aktivitéiten an hir Organistrateuren

### 7.4.2.1. „Paddel däi Kanu“ am Verband

Paddelen kann een op verschidde Manéieren sammelen: op de Kanu-Aktivitéiten déi vum Verband organiséiert ginn, andeems een bei der Organisatioun an/oder Duerchféierung vun enger nationaler Aktivitéit hëlleft, oder andeems een op Offeren vun aneren Organisatiounen zeréck gräift.

Wéi eng Kanu-Aktivitéiten vum Verband ugebueden ginn, gëtt vun der Formatiounsequipp décidéiert.

D'Haaptaktivitéit vum „Paddel däi Kanu“ ass „De Kanu“. Et handelt sech heibäi em een Daag, deen op d'mannst eemol am Joër organiséiert gëtt an un deem all Chef kann deelhuefen. D'Participatioun un dësem Dag zielt fir 3 Paddelen.

Heinierft bidd de Verband awer och nach eenzel Kanu-Aktivitéiten un, déi fir 1 oder 2 Paddelen zielen, wat vun der Formatiounsequipp définéiert gëtt.

Eng weider Méiglechkeet ass de Gruppe-Kanu. E Grupperoot ka fir sech eng Kanu-Aktivitéit organiséieren bei där e Spezialist d'Formatioun hält. Heifir muss de Gruppechef eng Demande mat Programm bei der Formatiounsequipp ee Mount am viraus era reechen. Och do zielen 1 oder 2 Paddelen.

Fir d'Organisatiounen an d'Duerchféierung vun all dësen Aktivitéiten kënnen d'Formatiounsequipp, d'Branchenequippen, aner Equippen an de SAFAB zoustänneg sinn. Och eenzel Memberen vun den LGS, déi net onbedéngt am Verbandsgrupp sinn, kënnen Ubidder sinn. Fir „de Kanu“ ass an éischter Linn d'Formatiounsequipp responsabel. Si gëtt awer ëmmer vun enger oder zwou Verbandsequippen ënnerstëtzt.

Den ernannte Chef kann och Paddelen sammelen andeems en bei der Organisatioun an/oder Duerchféierung vun enger nationaler Aktivitéit hëlleft.

Heifir muss de betrouffene Chef op mannst ee Mount am viraus vun der betrouffener Aktivitéit eng schrëfltech Demande bei d'Formatiounsequipp era schécken, déi dann decidéiert ob dës Aktivitéit als Kanu-Aktivitéit ka gezielt ginn an fir wéivill Paddelen.

### 7.4.2.2. „Paddel däi Kanu“ ausserhalb vum Verband

Den ernannte Chef huet och d'Méiglechkeet fir Paddelen ausserhalb vum Verband ze sammelen andeems en un „Formation-Continue-Aktivitéiten“ vun aneren Organisatiounen deelhëllt. Dës Aktivitéite mussen awer de Critèren vum „Paddel däi Kanu“ entsprechen.

Den ernannte Chef muss op mannst ee Mount am viraus vun der betrouffener Aktivitéit eng schrëfltech Demande bei d'Formatiounsequipp era schécken, déi dann decidéiert ob dës Aktivitéit als Kanu-Aktivitéit ka gezielt ginn an fir wéivill Paddelen.

Heibäi muss awer op mannst 1 Paddel am Verband gesammelt ginn.

### 7.4.3. Gruppechef

De „Paddel däi Kanu“ funktionnéiert gréisstendeels d'selwecht fir d'Gruppenchef wéi fir all aaner ernannte Chef.

Zoussätzlech zu den iwverbranchlechen Kanu-Aktivitéiten am Verband an de sëllege Méiglechkeeten fir Paddelen ausserhalb vum Verband ze sammelen, muss de Gruppechef awer och Gruppechef-Paddelen op fir Gruppechef-spezifischen Kanu-Aktivitéiten sammelen. Fir seng Ernennung 1 oder 2 Joer verlängert ze kréie brauch de Gruppechef 1 Gruppechef-Paddel, fir se 3 Joer ze verlängeren 2 Gruppechef-Paddel.

Fir d'Organisatioun an d'Duerchféierung vun dësen Aktivitéiten ass d'Gruppen-Equipp zoustänneg. Den Inhalt vun dësen Aktivitéiten muss konform si mam „Paddel däi Kanu“.

### 7.4.4 Animateur spirituel a Laien-Aumônier

De „Paddel däi Kanu“ funktionnéiert gréisstendeels d'selwecht fir d'Animateurs spirituels an d'Laien-Aumônier-en wéi fir all aaner ernannte Chef.

Eenzegen Ënnerscheid ass, dass den Animateur spirituel, respektiv den Laien-Aumônier, fir d'Erneuerung vun senger Ernennung un op mannst enger Kanu-Aktivitéit zu enger spiritueller/reliéiser Thematik deelgeholl hunn.

Fir d'Organisatioun an d'Duerchféierung vun dësen Aktivitéiten ass d'EAR-Equipp zoustänneg. Den Inhalt vun dësen Aktivitéiten muss konform si mam „Paddel däi Kanu“.

## 7.5. Informatioun

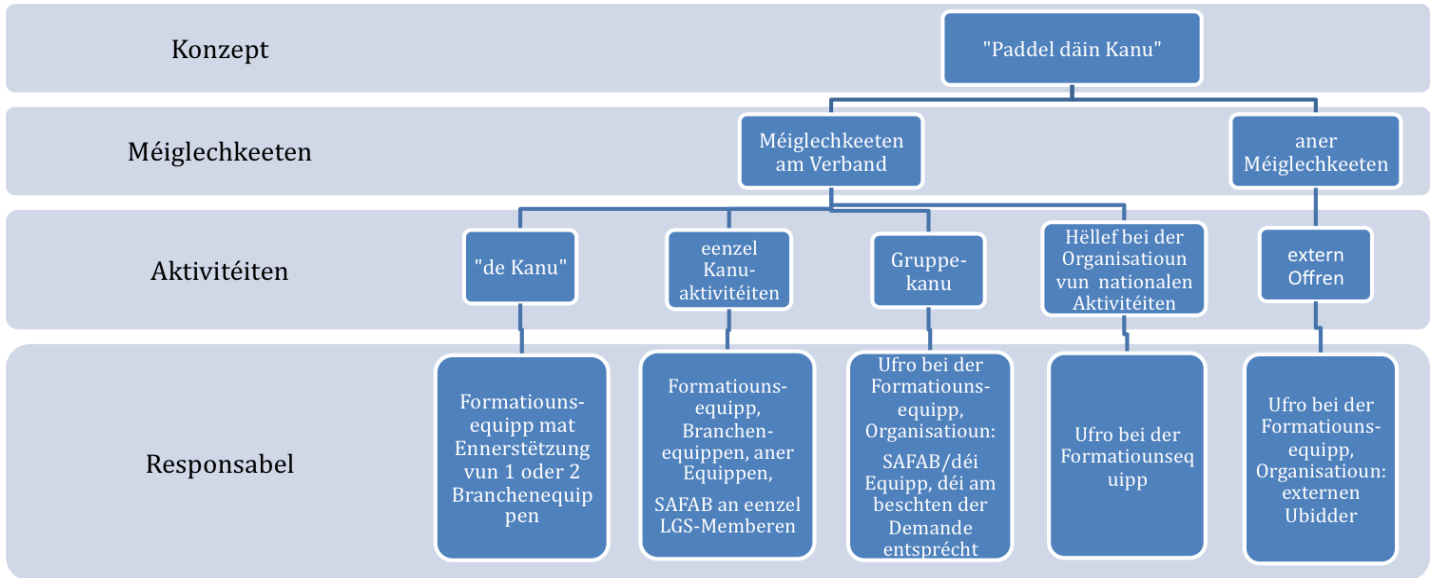
De „Paddel däi Kanu“ leet besonnesch Waert op d'Informatioun fir d'Chef. Et ass wichteg, dass di ernannte Chef fréi genuch wëssen, wéi eng Méiglechkeeten sech hinnen am nächste Guide/Scoutsjoer ubidden.

Am Laf vum Guide/Scoutsjoer gëtt dofir e Katalog fir dat folgend Guide/Scoutsjoer zesummegeallt, deem um betreffende Chefdag présentéiert gëtt. An dësem Katalog fënnt den ernannte Chef Informatiounen (Datum, Plaz, Beschreibung etc.) zu all de Kanu-Aktivitéiten, déi vum Verband ugebuede ginn.

Och d'Kanu-Aktivitéiten déi spezifesch fir d'Gruppechef sinn, ginn an dësem Katalog présentéiert.

Donierft besteet och d'Méiglechkeet, fir eenzel interessant „Formation-Continue-Aktivitéiten“ vun aaneren Organisatiounen ze ernimmen.

**Schema vum „Paddel däi Kanu“**



## **8. Dokumentatioun**

### **D'Formatioun an der Branche**

- Statuten a Reglementer
- Formatiousclasseur
- Branchemethod Biber
- Branchemethod Wëllef
- Branchemethod AvEx
- Branchemethod CaraPio
- Branchemethod RaRo
- Dossier "En LGS-Grupp leeden"
- Serie "LGS-Dossier"
- Dossier fir Commissairen a Formateuren